



Поддержка семей при рождении второго ребенка

От первого лица



Игорь ВАСИЛЬЕВ

Губернатор Кировской области

Рождение ребенка – главное событие в жизни родителей. В Кировской области в рамках национального проекта «Демография» действуют как финансовые, так и нематериальные меры поддержки, которые затрагивают семьи с детьми. В настоящее время на территории Кировской области только по линии органов социальной защиты населения из 78 мер социальной поддержки, предоставляемых как за счет средств областного, так и федерального бюджетов, 28 мер предусмотрено для семей с детьми. Ежегодно увеличивается и объем финансирования на эти меры социальной поддержки.



Дмитрий КУРДЮМОВ

Первый заместитель
Председателя Правительства
Кировской области

Сегодня особое внимание уделяется вопросам демографии, и в частности, поддержке семей с детьми. Речь идет о выплатах на первого, второго и последующих детей, а также реализации программ улучшения жилищных условий для семей с детьми.

В данной брошюре представлена информация о мерах социальной поддержки, действующих в регионе. Будем рады, если она окажется полезной для Вас!

Контактная информация

МИНИСТЕРСТВО СОЦИАЛЬНОГО РАЗВИТИЯ КИРОВСКОЙ ОБЛАСТИ

г. Киров, ул Комсомольская, 10,
телефоны: (8332) 27-27-26, 67-86-62
E-mail: post@dsr.kirov.ru
Официальный сайт: socialkirov.ru



ОТДЕЛЕНИЕ ПЕНСИОННОГО ФОНДА РФ ПО КИРОВСКОЙ ОБЛАСТИ

Номер телефона
горячей линии

8 800 600 02 53

**НОМЕР ТЕЛЕФОНА
ЕДИНОГО CALL-ЦЕНТРА
ПО ВОПРОСАМ МЕР
СОЦИАЛЬНОЙ
ПОДДЕРЖКИ
(8332) 32-13-51**

**НОМЕРА
ТЕЛЕФОНОВ
УПРАВЛЕНИЙ
СОЦИАЛЬНОЙ
ЗАЩИТЫ
НАСЕЛЕНИЯ**



Пособие по беременности и родам

Кому предоставляется:

- Женщинам, подлежащим обязательному социальному страхованию на случай временной нетрудоспособности и в связи с материнством
- Женщинам, проходящим военную службу по контракту
- Женщинам, обучающимся по очной форме обучения в образовательных организациях
- Женщинам, уволенным в связи с ликвидацией организаций, прекращением физическими лицами деятельности в качестве ИП, прекращением полномочий нотариусами, прекращением статуса адвоката и др., чья профессиональная деятельность подлежит государственной регистрации и (или) лицензированию, в течение 12 месяцев, предшествовавших дню признания их в установленном порядке безработными

Куда обращаться:

По месту работы (службы), а женщинам, обучающимся по очной форме обучения в образовательных организациях – по месту учебы

В МФЦ или орган социальной защиты населения

Размер пособия:

Из расчета среднего заработка (денежного довольствия, стипендии) по месту работы (службы, учебы), на который начисляются страховые взносы (в 2021 году – 966 000 рублей)

Из расчета 708, 23 рубля в месяц

Примечание

Размер пособия в районах, в которых установлен районный коэффициент к заработной плате, определяется с применением этого коэффициента

Единовременное пособие при рождении ребенка

Кому предоставляется:

- Одному из родителей либо лицу его заменяющему, подлежащему обязательному социальному страхованию на случай временной нетрудоспособности и в связи с материнством
- Если оба родителя либо лицо, их заменяющее, не работают (не служат) либо обучаются по очной форме обучения в образовательных организациях начального, среднего, высшего и послевузовского профессионального образования

Куда обращаться:

По месту работы (службы)

В МФЦ или орган социальной защиты населения

Размер пособия:

18 886, 32 рубля

Примечание

Размер пособия в районах, в которых установлен районный коэффициент к заработной плате, определяется с применением этого коэффициента

Условия предоставления:

- Факт проживания по месту жительства (пребывания, фактического проживания) на территории Кировской области
- Факт совместного проживания заявителя с ребенком
- Неполучение вторым родителем единовременного пособия
- При обращении не позднее 6 месяцев со дня рождения ребенка

Ежемесячное пособие по уходу за ребенком

Куда обращаться:

По месту работы (службы)

В МФЦ или орган социальной защиты населения

Размер пособия:

40% среднего заработка, на который начисляются страховые взносы на обязательное социальное страхование на случай временной нетрудоспособности и в связи с материнством

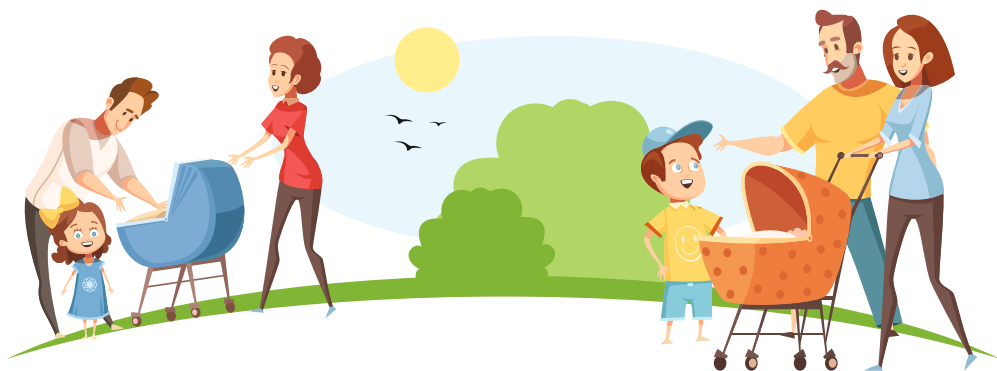
7 082, 85 рубля

Примечание

Размер пособия в районах, в которых установлен районный коэффициент к заработной плате, определяется с применением этого коэффициента

Условия предоставления:

- Факт проживания по месту жительства (пребывания, фактического проживания) на территории Кировской области
- Факт совместного проживания заявителя с ребенком
- Неполучение вторым родителем ежемесячного пособия по месту работы
- При обращении не позднее достижения ребенком возраста 2-х лет



По инициативе Президента Российской Федерации Владимира Путина с 1 января 2020 года федеральный материнский (семейный) капитал предоставляется при рождении (усыновлении) первого ребенка, размер которого в 2021 году составляет 483 881, 83 рубля.

При рождении (усыновлении) второго ребенка семья будет иметь право на получение дополнительных средств в размере 155 550 рублей. Таким образом, общий размер материнского капитала для семьи с двумя детьми в 2021 году составит 639 431, 83 рубля.



Ежемесячное пособие по уходу за ребенком

Кому предоставляется:

- Матери либо отцу, другим родственникам, опекунам, фактически осуществляющим уход за ребенком, подлежащим обязательному социальному страхованию на случай временной нетрудоспособности и в связи с материнством
- Матери, проходящей военную службу по контракту
- Матери либо отцу, проходящим службу в качестве лиц рядового и начальствующего состава в органах
- Матери либо отцу, другим родственникам, опекунам, фактически осуществляющим уход за ребенком, уволенным в период отпуска по уходу за ребенком в связи с ликвидацией организаций, прекращением физическими лицами деятельности в качестве ИП и др.
- Матери, уволенной в период беременности, отпуска по беременности и родам в связи с ликвидацией организаций, прекращением физическими лицами деятельности в качестве ИП
- Матери либо отцу, опекунам, фактически осуществляющим уход за ребенком и не подлежащим обязательному социальному страхованию
- Другим родственникам, фактически осуществляющим уход за ребенком и не подлежащим обязательному социальному страхованию, в случае, если мать и (или) отец умерли, лишены родительских прав, отбывают наказание и др.
- Неработающим женам (проживающим на территориях иностранных государств) военнослужащих, проходящих военную службу по контракту на территориях иностранных государств

Федеральный материнский (семейный) капитал

Кому предоставляется:

- Женщине, имеющей гражданство Российской Федерации, родившей (усыновившей) второго или последующего ребенка после 1 января 2007 года
- Мужчине, имеющему гражданство Российской Федерации, являющемуся единственным усыновителем второго или последующего ребенка, если решение суда об усыновлении вступило в законную силу, начиная с 1 января 2007 года
- Отцу (усыновителю) ребенка в случае смерти матери, лишения ее родительских прав и других причин, а в случае смерти отца – детям
- Несовершеннолетнему ребенку или ребенку, учащемуся по очной форме обучения (до достижения им 23-летнего возраста), при прекращении права на материнский (семейный) капитал отца (усыновителя) или женщины, являющейся единственным родителем (усыновителем)

Куда обращаться:

В МФЦ или территориальный орган Пенсионного фонда Российской Федерации

Размер пособия:

483 881, 83 рубля при условии, что право на дополнительные меры государственной поддержки возникло до 31.12.2019 включительно

639 431, 83 рубля в случае рождения (усыновления) второго ребенка начиная с 1 января 2020 года при условии, что первый ребенок был рожден (усыновлен) до 1 января 2020 года

Дополнительно **155 550 рублей** в случае рождения (усыновления) второго ребенка начиная с 1 января 2020 года при условии, что первый ребенок рожден (усыновлен) также начиная с 1 января 2020 года

Куда направить средства федерального материнского (семейного) капитала:

- На улучшение жилищных условий
- На образование детей
- На накопительную пенсию матери
- На оплату образовательных услуг и содержание ребёнка (присмотр и уход) в дошкольных образовательных организациях независимо от возраста ребёнка
- На ежемесячную выплату в связи с рождением (усыновлением) второго ребенка

Ежемесячная выплата в связи с рождением (усыновлением) второго ребенка

Кому предоставляется:

Гражданам Российской Федерации в случае рождения (усыновления) второго ребенка, гражданина России, начиная с 01.01.2018 до достижения им возраста 3 лет

Куда обращаться:

В МФЦ или территориальный орган Пенсионного фонда Российской Федерации

Размер пособия:

При обращении в 2021 году - **10 954 рубля**, в 2020 году - **10 461 рубль**

Условия предоставления:

- Семье, чей доход на одного человека не превышает 2-х кратной величины прожиточного минимума трудоспособного населения (22 790 рублей)

Если ребёнку от 0 до 6 месяцев

- Со дня рождения ребенка (сумма ежемесячных выплат за прошедшие месяцы со дня рождения ребенка до обращения за назначением выплаты будет перечислена в полном размере)

Если ребёнку от 6 месяцев до 3 лет

- Со дня подачи заявления

Ипотека с государственной поддержкой

Кому предоставляется:

Гражданам Российской Федерации, родившим с 01.01.2018 по 31.12.2023 второго ребенка, гражданина России

Куда обращаться:

В кредитные организации, являющиеся участниками программы:

- Call центр ПАО «Сбербанк России» 8 (495)500-55-50
- Call центр ПАО «ВТБ» 8 (800) 100-24-24
- Call центр ПАО «Промсвязьбанк» 8 (800) 333-03-03
- Call центр АО КБ «Хлынов» 8 (800) 250-2-777
- Call центр АО «Газпромбанк» службы 8 (495) 913-74-74
- Call центр АО «Российский сельскохозяйственный банк» 8(495) 950-21-90
- Call центр ПАО «Совкомбанк» 8 (800) 100-00-06

В компании- застройщики:

- Call центр АО «Кировский ССК» (8332) 71-44-44
- Call центр ООО «Кировспецмонтаж» (8332) 51-11-11

Размер:

Семья, оформившая займ на покупку жилья, выплачивает не более 6% ставки ипотечного кредита, остальную часть сверх этого погашает государство. Ставка устанавливается на весь период ипотеки



Ежемесячная социальная выплата по уходу за вторым ребенком в возрасте от 1,5 до 3 лет, не посещающим дошкольную образовательную организацию

Кому предоставляется:

Одному из родителей (усыновителей), имеющему гражданство Российской Федерации

Куда обращаться:

В МФЦ или орган социальной защиты населения по месту жительства заявителя либо по месту постановки ребенка на очередь для поступления в государственную или муниципальную образовательную организацию, реализующую образовательные программы дошкольного образования

Размер пособия:

5 000 рублей

Условия предоставления:

- Рождение (усыновление) второго ребенка после 31.08.2017
- Доход на одного члена семьи не превышает 21 000 рублей
- Ребенок не посещает детский сад в связи с отсутствием в нем свободных мест
- Ребенок имеет гражданство Российской Федерации
- Заявитель проживает совместно с ребенком



Ежемесячная социальная выплата на ребенка в возрасте от трех до четырех лет

Кому предоставляется:

Одному из родителей (усыновителей) ребенка в возрасте от трех до четырех лет (усыновленного в возрасте до трех лет)

Куда обращаться:

В МФЦ или орган социальной защиты населения по месту жительства заявителя либо по месту постановки ребенка на очередь для поступления в государственную или муниципальную образовательную организацию, реализующую образовательные программы дошкольного образования

Размер пособия:

2 000 рублей

Условия предоставления:

- Гражданство Российской Федерации родителя (усыновителя) и ребенка
- Факт совместного проживания заявителя с ребенком
- Ребенок не посещает детский сад в связи с отсутствием в нем свободных мест
- Среднедушевой доход на одного члена семьи не превышает 1,5-кратную величину прожиточного минимума трудоспособного населения, установленную в Кировской области за второй квартал года, предшествующего году обращения за назначением указанной выплаты (в 2021 году - 17 092, 50 рубля)

Ежемесячная денежная выплата на ребенка в возрасте от трех до семи лет включительно

Кому предоставляется:

Одному из родителей (усыновителей, опекунов) ребенка в возрасте от трех до семи лет включительно

Размер пособия:

- ✓ **5 530 рублей** (50% величины прожиточного минимума на детей, установленного в Кировской области на 2021 год)
- ✓ **8 295 рублей** (75% величины прожиточного минимума на детей, установленного в Кировской области на 2021 год)
- ✓ **11 060 рублей** (100% величины прожиточного минимума на детей, установленного в Кировской области на 2021 год)

ВАЖНО

В целях перерасчета ежемесячной денежной выплаты до размера **75% и 100%** с доплатой с 1 января 2021 года семья может обратиться **до 31 декабря 2021 года**, при этом заявление необходимо подать **до окончания годового периода**, на который была назначена выплата!

Куда обращаться:

В МФЦ или орган социальной защиты населения по месту жительства (пребывания) лично либо через «**Единый портал государственных и муниципальных услуг (функций)**», а также посредством почтовой связи

Условия предоставления:

- ✓ Гражданство Российской Федерации родителя (усыновителя, опекуна) и ребенка
- ✓ Факт проживания заявителя на территории Кировской области
- ✓ Среднедушевой доход на одного члена семьи не превышает величину прожиточного минимума на душу населения, установленную в Кировской области на дату обращения (в 2021 году – 10 710 рублей)
- ✓ Соответствие требованиям к имущественной обеспеченности
- ✓ Наличие доходов либо уважительных причин для их отсутствия

Частичная компенсация расходов на оплату за наем (поднаем) жилого помещения семьям с детьми

Кому предоставляется:

- Одному из родителей (единственному родителю, усыновителю, опекуну, попечителю) ребенка (детей), заключившему договор найма (поднайма) жилого помещения, состоящему на учете в одном из нижеуказанных муниципальных образований в качестве нуждающегося в обеспечении жилым помещением по договору социального найма

Размер:

- 50% от размера ежемесячной платы за наем, но не более 7 000 рублей для малообеспеченных семей с двумя детьми

Куда обращаться:

- В МФЦ или орган социальной защиты населения по месту жительства (пребывания)

Условия предоставления:

- Размер среднедушевого дохода семьи не превышает величину прожиточного минимума на душу населения, установленную в Кировской области на дату обращения за предоставлением частичной компенсации (на 2021 год – 10 710 рублей)
- Арендуемое жилое помещение должно находиться на территории муниципального образования, органами местного самоуправления которого принято решение о постановке гражданина на учет в качестве нуждающегося
- Договор найма жилого помещения должен быть заключен на срок более одного года
- Неполучение аналогичной меры поддержки по месту работы членов семьи
- Граждане трудоспособного возраста должны иметь доходы от трудовой деятельности либо уважительные причины их отсутствия, а также соответствовать критериям имущественной обеспеченности

Важно

Предоставляется на территории муниципальных образований

- г. Киров
- г. Слободской
- Вятскополянский район
- г. Вятские Поляны
- г. Котельнич
- Слободской район
- г. Кирово-Чепецк
- Котельничский район
- Кирово-Чепецкий район

Ежемесячное пособие на ребенка в возрасте от 8 до 17 лет

Кому предоставляется:

- Единственному родителю ребенка в возрасте от восьми до семнадцати лет или родителю (иному законному представителю) такого ребенка, в отношении которого предусмотрена на основании судебного решения уплата алиментов

Размер:

- 5 530 рублей** (50% величины прожиточного минимума на детей, установленного в Кировской области на 2021 год)

Куда обращаться:

В клиентскую службу Пенсионного фонда Российской Федерации по месту жительства лично либо через «Единый портал государственных и муниципальных услуг (функций)»

Номер горячей линии Пенсионного фонда Российской Федерации по Кировской области – **8-800-600-02-53**

Условия предоставления:

- Ребенка в возрасте от 8 до 17 лет воспитывает единственный родитель (т.е. второй родитель умер, пропал без вести, не вписан в свидетельство о рождении) или в отношении ребенка есть судебное решение о выплате алиментов
- Родитель и ребенок (дети) проживают на территории Российской Федерации
- Размер среднедушевого дохода семьи не превышает величину прожиточного минимума на душу населения в субъекте Российской Федерации по месту жительства (пребывания) или фактического проживания заявителя (в Кировской области на 2021 год – 10 710 рублей)
- Соответствие требованиям к имущественной обеспеченности
- Наличие доходов либо уважительных причин для их отсутствия

Важно

Назначается со дня достижения ребенком возраста 8 лет, если обращение за назначением последовало не позднее 6 месяцев со дня достижения ребенком такого возраста. В остальных случаях пособие назначается со дня обращения

Ежемесячное пособие женщине, вставшей на учет в медицинской организации в ранние сроки беременности

Кому предоставляется:

- Женщине, если срок ее беременности составляет шесть и более недель, вставшей на учет в медицинских организациях в ранние сроки беременности (до двенадцати недель)

Размер:

- 5 720,50 рубля** (50% прожиточного минимума для трудоспособного населения, установленного в Кировской области на 2021 год)

Куда обращаться:

В клиентскую службу Пенсионного фонда Российской Федерации по месту жительства лично либо через «Единый портал государственных и муниципальных услуг (функций)»

Номер горячей линии Пенсионного фонда Российской Федерации по Кировской области – **8-800-600-02-53**

Условия предоставления:

- Женщина проживает в Российской Федерации
- Срок беременности женщины 6 и более недель, и она встала на учет в медицинской организации в ранние сроки беременности (до 12 недель)
- Женщина посещает медицинскую организацию, оказывающую помощь в период беременности
- Размер среднедушевого дохода семьи не превышает величину прожиточного минимума на душу населения в субъекте РФ по месту жительства (пребывания) или фактического проживания заявителя (в Кировской области на 2021 год – 10 710 рублей)
- Соответствие требованиям к имущественной обеспеченности
- Наличие доходов либо уважительных причин для их отсутствия

Важно

Если женщина обратилась за пособием в течение 30 дней с даты постановки на учет, то выплата будет предоставляться с месяца постановки на учет. В случае обращения по истечению 30 дней с момента постановки на учет вплоть до родов, выплата будет назначена с месяца обращения

Единовременная выплата семьям, имеющим детей

Кому предоставляется:

- Одному из родителей (усыновителей, опекунов, попечителей) детей в возрасте от 6 до 18 лет, имеющих гражданство Российской Федерации (при условии достижения ребенком возраста 6 лет не позднее 1 сентября 2021 г.)
- Инвалидам, лицам с ограниченными возможностями здоровья в возрасте от 18 до 23 лет, имеющим гражданство РФ и обучающимся по основным общеобразовательным программам, либо одному из их родителей (законных представителей)

Размер:

- 10 000 рублей единовременно

Куда обращаться:

В клиентскую службу Пенсионного фонда Российской Федерации по месту жительства лично либо через «Единый портал государственных и муниципальных услуг (функций)»

Номер горячей линии Пенсионного фонда Российской Федерации по Кировской области – **8-800-600-02-53**

Условия предоставления:

- Заявитель и дети являются гражданами РФ и проживают на территории РФ
- В семье есть дети от 6 до 18 лет либо инвалиды или лица с ограниченными возможностями здоровья от 18 до 23 лет, обучающиеся по основным общеобразовательным программам

Важно

Подать заявление на выплату возможно с 15 июля до 1 ноября 2021 года

Для заметок

Dotted lines for notes

Для заметок

A series of horizontal dotted lines for taking notes.

Меры социальной поддержки	Куда обращаться	1-й ребёнок	2-й ребёнок	3-й ребёнок и последующие дети
Пособие по беременности и родам женщинам, уволенным в связи с ликвидацией организации	В орган социальной защиты населения либо в многофункциональный центр предоставления государственных и муниципальных услуг	✓	✓	✓
Единовременное пособие женщинам, вставшим на учет в ранние сроки беременности, уволенным в связи с ликвидацией организации		✓	✓	✓
Единовременное пособие при рождении ребенка лицам, не подлежащим обязательному социальному страхованию		✓	✓	✓
Ежемесячное пособие по уходу за ребенком лицам, не подлежащим обязательному социальному страхованию		✓	✓	✓
Единовременное пособие беременной жене военнослужащего, проходящего военную службу по призыву		✓	✓	✓
Ежемесячное пособие на ребенка военнослужащего, проходящего военную службу по призыву		✓	✓	✓
Единовременное пособие при передаче ребенка на воспитание в семью		✓	✓	✓
Единовременное пособие при передаче ребенка-инвалида, ребенка старше 7 лет, а также детей, являющихся братьями и (или) сестрами на воспитание в семью		✓	✓	✓
Ежемесячная выплата в связи с рождением (усыновлением) первого ребенка		✓	—	—
Региональный семейный капитал, родившим (усыновившим) третьего и каждого последующего ребенка, с 01.01.2019 по 31.12.2021		—	—	✓
Ежемесячная социальная выплата на детей, обучающихся в общеобразовательных организациях, из многодетных малообеспеченных семей		—	—	✓
Ежегодная денежная выплата на приобретение твердого топлива при наличии печного отопления многодетным малообеспеченным семьям		—	—	✓
Единовременная компенсация расходов на приобретение индивидуальных приборов учета многодетным малообеспеченным семьям		—	—	✓
Компенсация расходов на оплату коммунальных услуг в виде ежемесячной денежной выплаты многодетным малообеспеченным семьям		—	—	✓
Ежемесячное пособие на ребенка; на детей одинокой матери; на детей, родители которых уклоняются от уплаты алиментов		✓	✓	✓
Ежемесячное пособие на ребенка-инвалида		✓	✓	✓
Ежемесячная социальная выплата по уходу за вторым ребенком от полутора до трех лет, не посещающим дошкольную образовательную организацию		—	✓	—
Единовременное пособие при усыновлении (удочерении) детей-сирот и детей, оставшихся без попечения родителей		✓	✓	✓
Ежемесячная денежная выплата по уходу за третьим ребенком и последующими детьми		—	—	✓
Льготный (бесплатный) проезд в автомобильном и электрифицированном транспорте городского сообщения и в автомобильном транспорте пригородного сообщения		✓	✓	✓
Ежемесячная выплата на ребенка в возрасте от 3 до 7 лет включительно	✓	✓	✓	
Ежемесячная социальная выплата на ребенка в возрасте от 3 до 4 лет.	✓	✓	✓	
Частичная компенсация расходов на оплату за наем (поднаем) жилого помещения семьям с детьми	✓	✓	✓	
Предоставление компенсации родителям (законным представителям) детей, посещающих образовательные организации, реализующие образовательную программу дошкольного образования	Дошкольные образовательные организации	✓	✓	✓
Ежемесячное пособие отдельным категориям родителей (законных представителей), имеющих детей в возрасте от 1,5 до 3 лет, не посещающих муниципальные образовательные организации города Кирова, реализующие основные общеобразовательные программы дошкольного образования	г. Киров, ул. Профсоюзная, 41а, каб. 11 (Центр повышения квалификации и ресурсного обеспечения муниципальной системы образования г. Кирова)	✓	✓	✓